

- Кроме пред- и послеексплуатационного осмотра, все СИЗ должны регулярно проходить плановый осмотр компетентным лицом. Petzl рекомендует проводить осмотр СИЗ каждые 12 месяцев и после любых исключительных происшествий при использовании изделия.
- Храните инструкцию к СИЗ в доступном месте и пользуйтесь ей при осмотре. Инструкция по эксплуатации доступна на сайте PETZL.COM.

ВЕРЕВОЧНЫЙ ЗАЖИМ С НАГРУЗКОЙ НА КУЛАЧОК



1. Вы должны знать историю использования изделия

Любое СИЗ, состояние которого вызывает сомнение, должно быть изъято из эксплуатации до проведения детального осмотра (планового или внепланового).

Пользователь должен:

- Предоставить полную информацию об условиях эксплуатации.
- Сообщить о любых исключительных происшествиях при использовании СИЗ. (Примеры: срыв или остановка падения, использование или хранение при экстремальных температурах, модификация и ремонт вне заводов производителя и т.д.).

2. Первичный осмотр

Убедитесь, что серийный номер и отметка CE присутствуют и могут быть прочитаны.

Внимание, кодификация индивидуального номера наших изделий меняется. Используются одновременно два типа кодификации.

Смотрите ниже подробную информацию по каждому типу кодификации индивидуальных номеров.

Кодификация А:

00 000 AA 0000

| | | | | |
|-------------------|-------|-------|-------|-------|
| Год изготовления | | | | |
| День изготовления | | | | |
| Имя инспектора | | | | |
| Приращение | | | | |

Кодификация В:

00 A 0000000 000

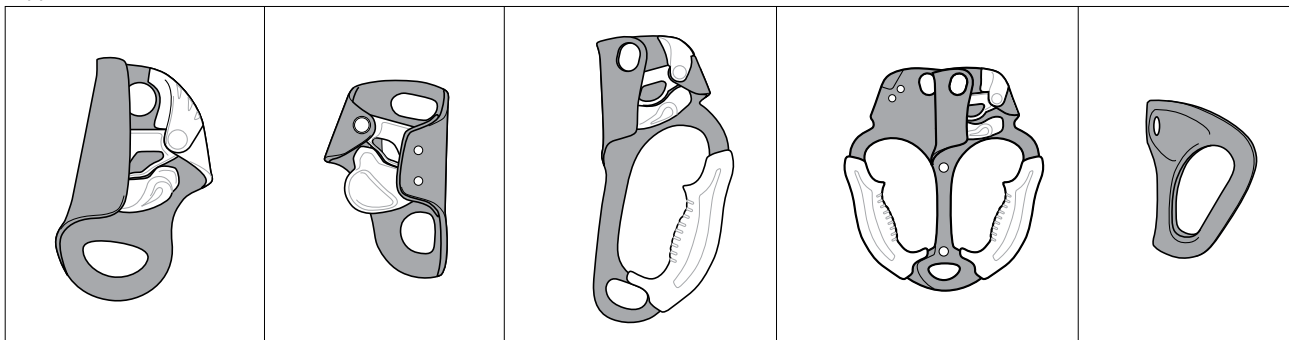
| | | | | |
|--------------------|-------|-------|-------|-------|
| Год изготовления | | | | |
| Месяц изготовления | | | | |
| Номер партии | | | | |
| Приращение | | | | |

Убедитесь, что срок службы изделия не истек.

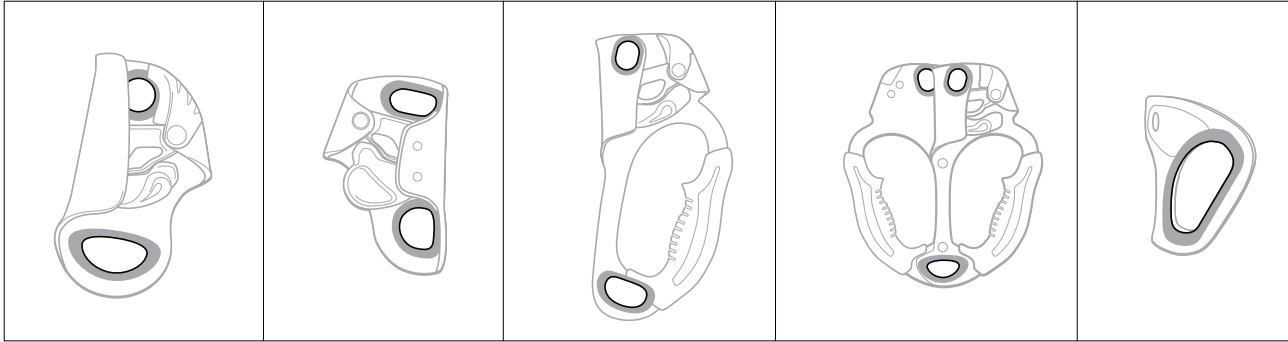
Сравните ваше изделие с новым на предмет наличия модификаций или отсутствия каких-либо элементов изделия.

3. Проверка состояния корпуса

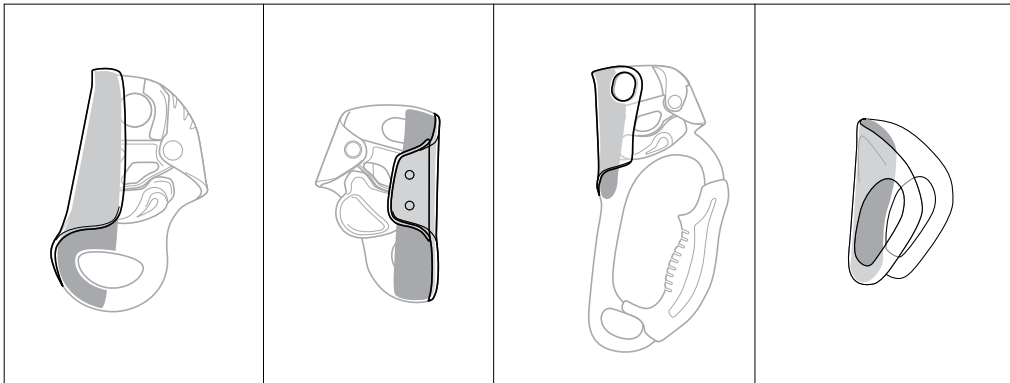
- Проверьте состояние корпуса (на отсутствие отметин, деформаций, трещин, следов коррозии и износа и т.д.).



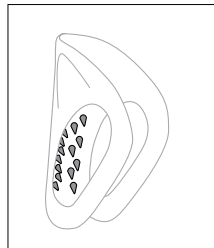
- Проверьте состояние присоединительных отверстий (на отсутствие отметин, деформаций, трещин, следов коррозии и т.д.).



- Проверьте степень износа вследствие воздействия веревки.

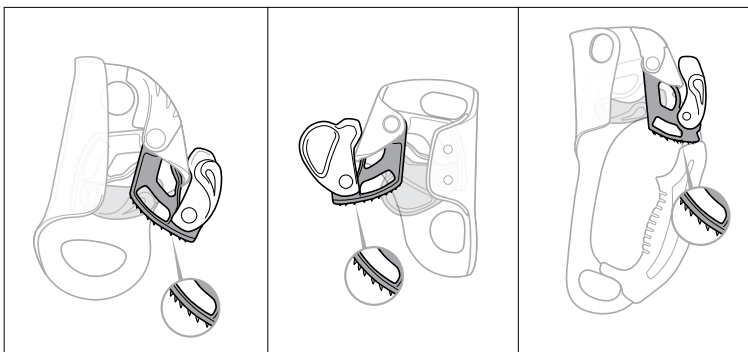


- Для TIBLOC убедитесь, что все зубцы присутствуют и не изношены. Зубцы не должны быть загрязнены. При необходимости очистите их щеткой.

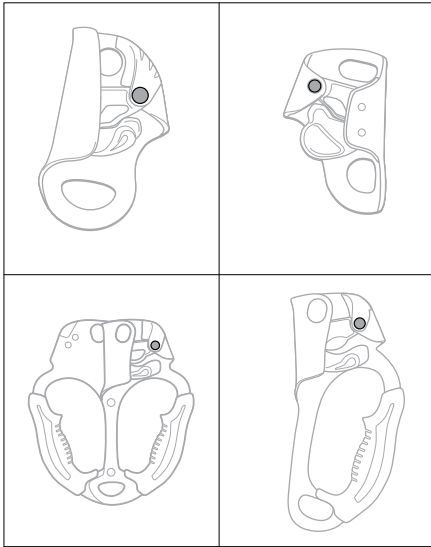


4. Проверка кулачка (только для моделей BASIC, CROLL, ASCENSION, ASCENTREE)

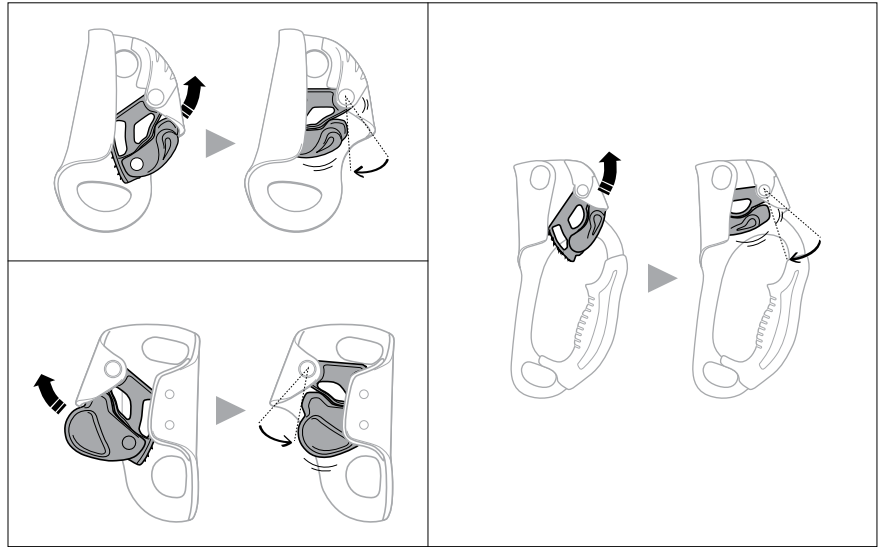
- Проверьте состояние кулачка (на отсутствие отметин, деформаций, трещин, следов коррозии и т.д.). Убедитесь, что все зубцы присутствуют и не изношены. Зубцы не должны быть загрязнены. При необходимости очистите их щеткой.



- Проверьте состояние оси кулачка и заклепки (на отсутствие отметин, деформаций, трещин, следов коррозии и т.д.)

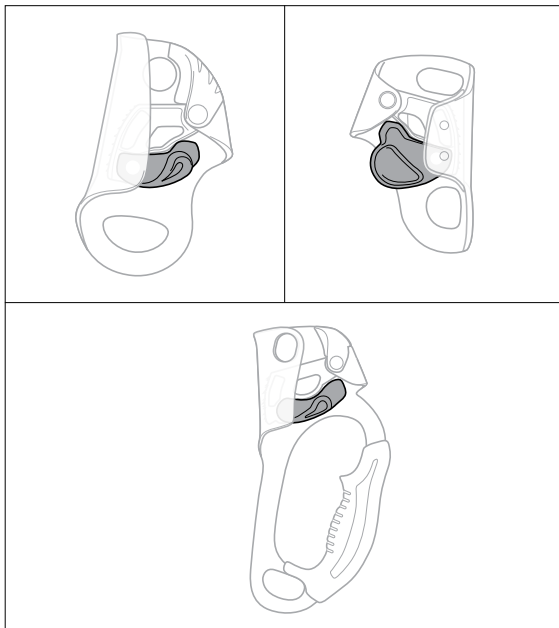


- Проверьте вращение кулачка и эффективность работы возвратной пружины.

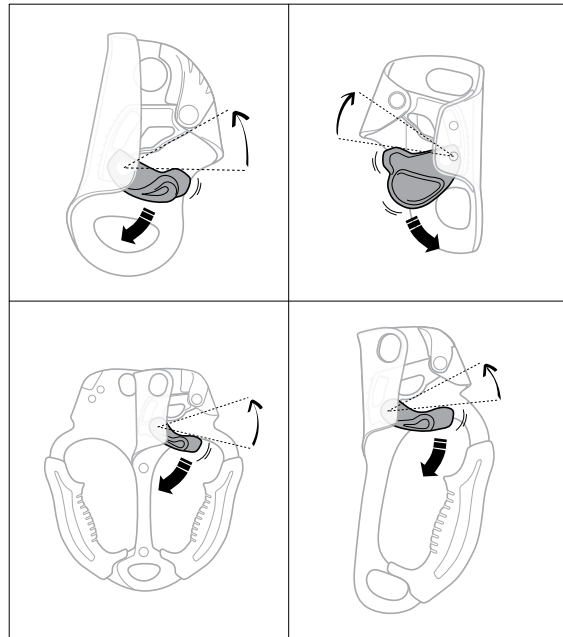


5. Проверка состояния защелки безопасности (только для моделей BASIC, CROLL, ASCENSION, ASCENTREE)

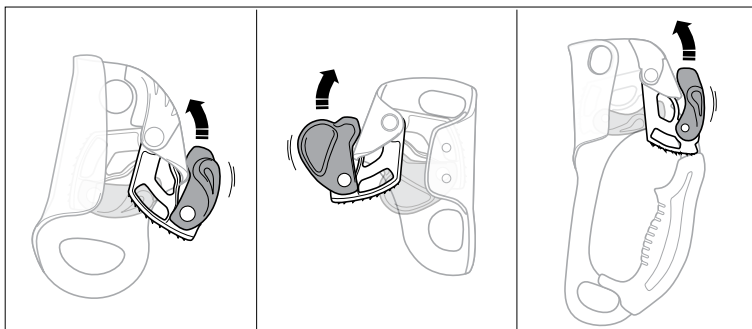
- Проверьте состояния защелки и ее оси (на отсутствие отметин, деформаций, трещин, следов коррозии и т.д.).



- Проверьте эффективность работы возвратной пружины защелки.

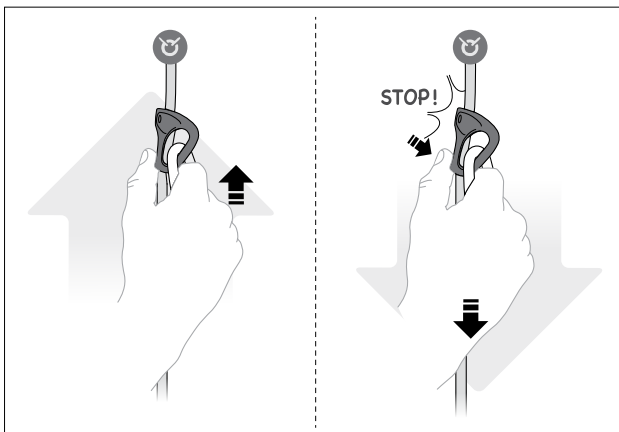
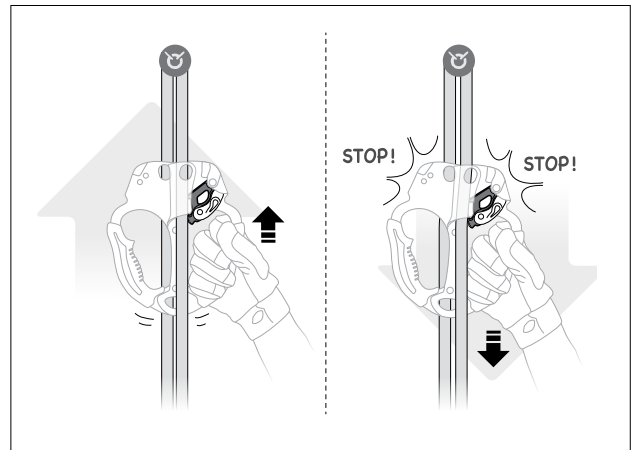
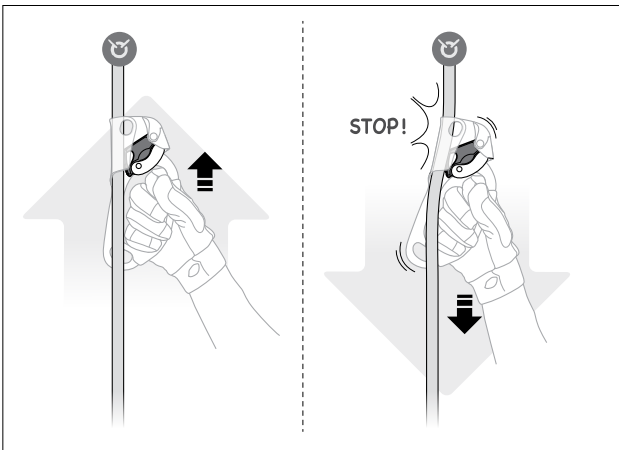
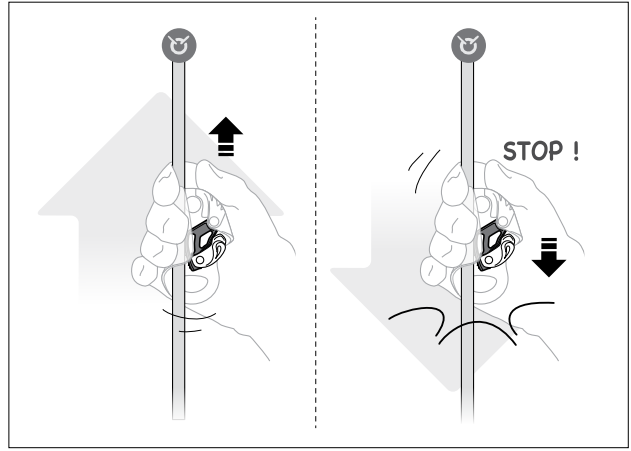
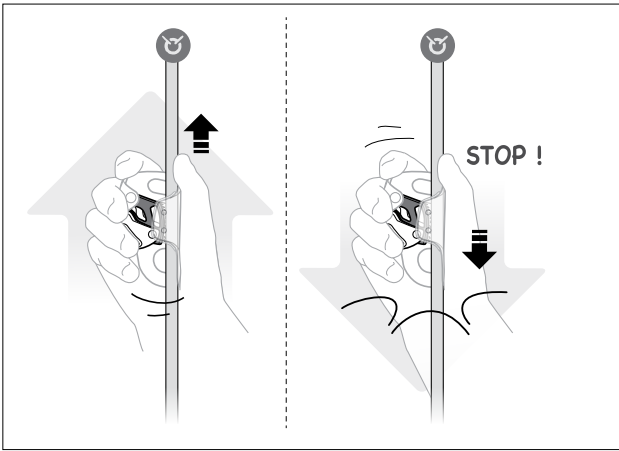


- Убедитесь в том, что блокировка защелки работает правильно.



6. Функциональная проверка

• Убедитесь в том, что зажим скользит по веревке в одном направлении и зажимает ее при движении в противоположном.



Приложение 1. Примеры веревочных зажимов, которые следует списать или отдать в ремонт

• Сломанный кулачок



• Трещины на кулачке



• Ржавчина на кулачке



• Отметины на корпусе



• Трещины на корпусе



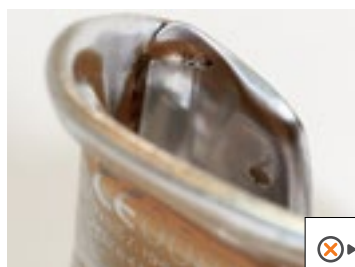
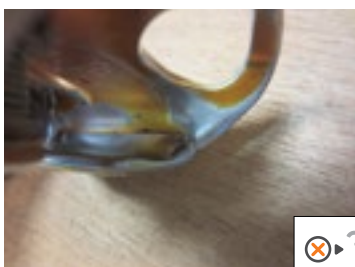
• Деформации корпуса



• Изношенные зубцы



• Износ вследствие воздействия веревки



- Поврежденные соединительные отверстия



- Изделие и зубцы загрязнены

